

令和4年度

事業報告書

みずほ保育園

○保育テーマについて

今年の保育テーマを「子どもの健康や安全の確保を保ち、子ども・保護者がいつも笑顔でいられるように』としました。心配しておりました「コロナ感染症」ですが、7月・8月には大勢の感染者が出る事にはなりませんが、一年を通してみると大きな広がりは見せる事無く、罹った子はもちろん、登園してきている子の気持ちにも寄り添い1年間を通して、子ども達の心の健康の維持にも努めました。またこれまでコロナ感染予防のため自粛してきた「親子遠足」「卒園旅行」なども少し形式を変更させたとは言え、実施する事ができました。

「With コロナの生活」を見据えた行事を行う事ができ、行事の実施を楽しみにしていた子どもや保護者の笑顔につながったと思われまます。

今年度より4・5歳児に対して保育園の絵本の貸し出しを行ったところ、大変好評であり「親子の関わりの時間が増えた」「文字への興味につながった」との意見がありました。またクラス懇談会の中から「子ども達が遊んでいる玩具を知りたい」との意見が出た事を受け、園だよりでいくつかの玩具を紹介したところ、こちらも好評であり、園の活動を認めていただき、子ども・保護者の「笑顔」に繋がる取り組みとなりました。

一方、11月に実施された「園評価」では「園のコロナ対策」「職員の言動」に係るご意見を聞かせていただきました。保護者からの信頼を得るため継続して職員に意識の啓蒙を行っている所ではございますが、今なおこうしたご意見が出てくる事に猛省すると共に、今後も子どもや保護者の笑顔に繋がるよう、職員が統一した見解のもと保育を実施すると共に保護者支援を行っていきたいと思います。

○コロナ対策について

7月・8月に「コロナ第7波」に併せて園児、職員、保護者がコロナウィルスに大勢感染する事となりました。そのため感染拡大防止のために7月～8月の間に4回の「登園自粛」をお願いする事となりました。また一部の行事を中止、内容の変更を行う事となりました。

「コロナ第7波」が流行った時期はお盆や夏休みの時期でもあり、行動抑制措置が採られなかったこともあり園内で大勢の感染者が出る事となりました。また年末年始にも6人の濃厚接触、1人の陽性者が出ましたが、大きな広がりはありませんでした。

園では「コロナ感染症拡大予防」のため、毎日の玄関・ドアの扉部分などの共有部分の消毒、毎日の「健康観察」を行い、感染拡大予防に努めました。また感染してしまった園児・職員のプライバシーを守るために、保護者に対し過度の詮索はなされないようお願いし対応しました。

○職員間の話し合いのあり方について

今年度も、コロナ禍という状況もあり多くの園行事やサポートセンター事業の取組の中止・内容の変更を求められました。その都度クラスの主任が集まり、行事の在り方について検討してきました。結果一つ一つの行事を丁寧に見直す機会となりました。また主テーマに掲げた「子の笑顔」についても主に幼児クラスの担任間で話し合いを行い、子ども達が主体的な活動が行えるようにしました。またこれまで通り、毎月のケース会議、半年を経過した時点で実施するクラス別ケース会議など職員間の連携を深め、園児が安心して園で過ごせることができるよう話し合いを行ってきました。各行事に総括責任者を設け、その者を中心に作業行程、準備物の確認等を行い行事を実施しました。12月末の「進退伺い」には「虐待」について職員から意見を聞き取りました。

○安全対策について（感染拡大防止対策、避難訓練）

1年を通して感染症予防のため 口頭・貼り紙・メールなどで園児・保護者に対し「手洗い・うがいの励行」「規則正しい生活」などを心がけていただくようお願いさせていただきました。また、園児・保護者に対し「園児と家族の健康シート」を活用し、体調管理に努めていただきました。

避難訓練に対しては あらゆる自然災害を想定し 毎月 1 回実施しました。その中で、「非常用発電機」「メール配信システム」など一部の者だけではなく、普段扱う事が少ない職員にも扱えるよう訓練のなかに組み込みました。

また「お迎えの引き渡し」や「メールによる緊急連絡体制」等 保護者を交えた訓練も行いました。7 月より「熱中症緊急アラート」が連日のように宮津市から発令されました。本来であれば屋外に出て外遊びを楽しむところですが、子ども達の熱中症対策として、屋外での活動を控え、プール遊びなども時間を区切って実施しました。

6 月には宮津警察署の方の協力のもと「不審者対策訓練」を行いました。今回は玄関ではなく道路に面した部屋をのぞき込む不審者がいるとの想定で 園児だけではなく、職員もいろいろと考えさせられる訓練となりました。

○虐待について

11 月頃より「園バスに園児の降ろし忘れ」「保育士による虐待行為」などの問題が明らかになったことを踏まえ、宮津市より保護者に対し「施設サービスの満足度調査」が行われました。

また 12 月には宮津市より園職員に対し「虐待にかかるセルフチェックシート」の記入が求められ職員全体で「虐待」について考える機会となりました。

保護者の中から「職員の威圧的な言動態度」が指摘されると共に、「セルフチェックシート」では虐待行為とみなされ兼ねない行為をとっていた職員がいる事が明らかになりました。12 月の「進退伺い」では職員一人一人に「虐待について」考えを求め、園全体の課題として取り組んでいく事としました。虐待は「いけない行為。人格を否定する行為」であると指摘される一方、その行為を部分的に切り取るのではなく、その前後の状況（事前の約束、その後のフォロー）、また緊急を要する場面での「とっさの対応」、園児から欲求・安心できる状況（たかいたかい布団を頭まで被せるなど）、多面的に「虐待と呼ばれる行為」について考えていく必要があると感じました。3 月 25 日に全員参加の下 新年度会議にて「みずほ保育園としての虐待」について考える場を設けました

○施設運営面について

今年度より入所定員を 60 人に変更し、年度初めから定員を超える事となりましたが、乳児・幼児クラスの人数割合の関係もあり運営費収入は例年通りの額となりました。

一方職員のキャリアアップに係る処遇改善に伴い、職員人権費も高騰している点、物価高騰に伴い食材・光熱水費も高騰した点などもあり、施設会計の収支額は厳しい状態であると言えます。

少子化に伴いこれから先も厳しい施設運営が予想されます。職員数に応じた安定した施設運営を行っていきたいと思います。

○施設整備面について

今年度は「令和4年度 コロナ対策補助金」を利用して、ぞう組、きりん組に『空気清浄機付きエアコン』を2台購入しました。また【子育て環境充実事業補助金】では保育園前の駐車スペースの舗装整備を行いました。また【省エネ推進緊急対策事業補助金】ではくま・らいおん・ぱんだ・事務所に省エネタイプエアコンを設置しました。

感染症対策のための改修整備等事業補助金を利用し、手洗い場の水道栓を「非接触式型」に切り替えました。

○職員の処遇向上への取組について

今年度も「保育士等処遇改善臨時特別事業」により、職員の賃金改善分を行う事とし、給与に一定金額を上乗せして支給しました（処遇改善等加算Ⅰ）。また技能・経験に応じた追加的な処遇改善（処遇改善等加算Ⅱ）に伴う加算分も併せて支給しました。

処遇改善Ⅱに関して研修受講を強いる事により、日々の保育が疎かにならないよう研修計画を立て、キャリアアップ要件の研修受講を促していきたいと思えます。

昨年度末には「処遇改善特例交付金」として支給した補助金は4月～9月までの間は同様の形式をとり、10月からは同額の交付金を「処遇改善Ⅰ」「処遇改善Ⅲ」として職員に支給しました

今年度も、3密を避けるため、出張して研修を受けるのではなく Zoom 研修やビデオ動画による研修が主となりました。これからも職務に必要と思われる研修の受講を促し、職員一人一人のキャリアアップを図りたいと思えます。

○交通安全活動

1年間を通して、玄関口に「チャイルドシート・ジュニアシート着用徹底」の幟を立てると共に、3月には保育園フェンスに「横断歩道、飛び出し禁止」の「幟」を掲げ、園児だけではなく、保護者にも意識の啓蒙を行いました。

また保護者会役員、宮津警察署の方の協力の下、お迎えの時間帯に、保育園門扉付近にお立ちいただき、チャイルドシートの着用状況、駐車スペースへの安全確認などの見守りを行いました。

・「運動会」について

運動会は10月1日（土）に実施しました。コロナ感染症も落ち着いてきていたこともあり人数制限・時間短縮措置は採ったものの全員参加の運動会を行う事ができました。

保護者からは、一部のクラスだけではなく みずほ保育園全体の様子を見ることができとても良かったとの意見をいただきました。

・「給食参観」について

限られた居室スペースに大勢の方にお越しいただく事、また食事の場面である事から、今年度も「給食参観」は実施しませんでした。その代わりに、職員がビデオ撮影した食事の場면을 Web 上で見ていただく形式を取りました。子ども達も親の視線を感じることなく、普段通りの食事を行えた事から 概ね保護者からも好評でした。給食参観自体の実施の有無について考える時期であると思えます。

・小中一貫教育（宮津学院の取組）について

宮津学院の4つの部会にみずほ保育園より3人が参加し、学院の取組に対して主体的に参加させていただきました。そうした中、「絵本の読み聞かせ」「挨拶運動」「学院だよりの発行」等の活動が行われました。また各施設・各校の「園だよりの共有」を共有する事でそれぞれの施設の活動の様子、活動方針などの理解を深める事ができました。

特に11月末に宮津中学校の生徒さんが登校前に保育園に来てくれ、一緒に挨拶運動を行った事をきっかけに「挨拶」に対する意識が深まりました。

また2月には5歳児ぱんだ組の子ども達が宮津小学校の体験入学をさせていただきました。学校探検だけではなく、授業に参加させていただいたり、ランドセルを背負わせていただいたりと良い経験となりました

・地域交流について

今年度も例年行っている施設訪問も行う事ができませんでしたが、2月に辻町地区の「辻町オパールクラブ」の方々にお越しいただき、昔遊びを通してふれあい遊びを行いました。また散歩などに出かけた際には、お出会いした方に対して積極的に挨拶を行いました。職員駐車場やグラウンドがある第2旭ヶ丘地区の溝掃除をボランティアで継続的に実施しています。

・主体的な遊びの展開について

コロナで大体的な遊びが制限されるなか、主体的な行動を促し、「生きる力」につながるよう、子どものつぶやきをできるだけ、取り上げ子ども達に考える場を設けました。意識的にそうした場を設ける事で、子ども達も自ら考えて行動しようとする意識が出始めてきました。

またそうした子ども達の「つぶやき」を保護者の方々に伝えるために、「掲示コーナー」に『子どものつぶやきコーナー』も設けました。「タケノコの収穫」「お餅つき」「園庭遊び」等の遊び体験から、「タケノコの重さ」「お餅はなぜ伸びるの?」、「園庭の根っこはどこまで長いの?」「園庭の石は恐竜の化石?」など子ども達の興味・関心から「大きさ・長さ・形状」などの学びのきっかけになりました。焼き芋大会で、一人の子が発した「あたたかい匂い」という言葉のセンスには職員も共感する事ができました。

・保護者支援について

就労支援、子育て支援の前提に立ち、個人面談、お便りノート等を通じ、保護者の方々との対話を大切に、保護者の気持ちに寄り添いながら保護者支援を行って来ています。

前年度実施した「園評価」の中から指摘された『みずほ保育園の「保育理念・保育目標」が十分保護者にされていない』との反省から園だよりや各種行事などを通して説明させていただいた事により、周知を図るようにしました。

一方、今年度も保護者から多くのご質問・ご意見をお聞かせいただきました。その多くは「園のコロナ対策」、「職員の資質について」など大変厳しい内容のご意見でしたが「保育園への期待の裏返し」と見方を変えて、保育園全体の課題として職員間で共有し改善に努めました。そうした取り組みを通して「保護者に寄り添い、地域に根付いた保育園」となるようこれからも職員間で研鑽を深め、保護者の信頼を得ていきたいと思っております。

「新型コロナウイルス」関連について

◎新型コロナウイルス感染症に係る積極的疫学調査等の取扱いについて、令和4年4月より京都府の取扱いが変更になりました。

- 変更点 ・濃厚接触者の特定は施設が行う事となりました。
- ・保健所でのPCR検査等は実施しないこととなりました。

◎園内でコロナ陽性反応者が確認されました。(4月6日)

4月6日、2日前より発熱で休んでいた園児に「コロナウイルス 感染 陽性反応」が確認されました。京都府より示された「チェック表」を参考に園内の濃厚接触者の特定を行ったところ、感染可能期間である2日前には該当園児が休んでいたため、【みずほ保育園内には濃厚接触者はいない】との結論に達し、宮津市に報告をすると共に、園内貼り紙、ホームページ、メール等を通して保護者に対し、「園内でコロナ陽性者が確認されたが、濃厚接触者はいないため、通常保育を行う」をお伝えしました。それ以降も他町の小学校、就学前施設では「コロナの集団感染」が確認され、学級閉鎖・学校閉鎖がありました。それに伴いそこに通っている子の保護者である職員は健康観察期間の間、休ませる事としました。4月におけるコロナ陽性者(園児2名) いずれも園内における濃厚接触者はいませんでした。

◎コロナのために仕事を休まざるを得なくなった労働者に対し、有給の休暇を取得させた事業主に対する助成金(『小学校休業等対応助成金』)の申請を行いました。法人単位で申請しました。(5月3人、7月2人、11月1人、12月2人 1月1人)

◎5月20日、みずほ保育園の調理職員が「陽性反応」となる。同じ厨房で働く調理職員が濃厚接触者となるため給食の提供ができない状況となりました。そのため5月23日、5月24日の2日間、保護者にお弁当を持ってきていただく事としました。また3時のおやつも手作りではなく、市販のおやつを提供しました。

※調理員の1人がワクチンを3回接種していた事により、自宅待機4日目・5日目にPCR検査を実施し、両日とも「陰性」であったため待機期間を7日から5日に短縮し23日より出勤をさせました。その場合でも、調理業務は行わず、食材の発注作業や厨房内の衛生管理作業を行いました。

◎5月下旬、厚生労働省より、これからの時季「熱中症のリスク」が高まる点、またマスクの着用が長期化する中で表情が見えにくくなる点が懸念される点から新型コロナウイルスの感染対策に対する「マスクの着用」について事務連絡が発出されました。みずほ保育園では、この事務連絡に基づき、6月1日より「衣替え」と併せて、園児の年齢、他者との身体的距離にかかわらず、マスクの着用は求めないこととしました。

◎7月28日(木) 幼児クラスの子に「コロナ陽性」が確認されました。感染可能期間である2日前からクラス、及び時間外保育などで長時間にわたる接触があったため、3~5歳児クラスの子に、3日間(7月29日~31日)の登園自粛を依頼しました。保護者の協力の結果、幼児クラスの子の登園はございませんでした。また園内における感染拡大の恐れがあったため、翌週8月1日(月)~17日(水)までの間、お盆休みをはさみ、対外的な行事は中止といたしました。

その後も8月11日~13日の間、1歳児クラス、8月12日~14日の間3~5歳児クラスの子に対しまた8月17日~19日の間7人の園児に対して登園の自粛をお願いしました。

7月、8月の2月間で、職員を含む延べ31人が陽性反応、14人が濃厚接触となりました(陽性反応者の中には濃厚接触を経て陽性反応となった場合も含まれています。)

※「コロナ感染 第7波」が流行した夏は行動制限がなされなかったこともあり、7月末からコロナ感染陽性者が多数出ることとなりました。

12月の下旬、6名の園児がコロナウィルス濃厚接触者となりましたが、年末年始休みに入ったこともあり、そこから波及することはありませんでした。

年明け1月4日に給食職員の1人がコロナ陽性者となりました。しかし常にマスクを着用し、食事の際も広く間隔をあけている事から園内での濃厚接触はありませんでした。但し調理職員に関しては2日間は自宅にて「PCR検査」を実施し、陰性反応を確認のもと出勤させました。

2月20日保護者が陽性者となり、園児2人（兄弟）が濃厚接触者となりましたが、他児への広がりはありませんでした。また3月の下旬、園児がコロナ陽性となりましたが、希望保育期間中であったこともあり大きな広がりはありませんでした。

年間を通して コロナ対応

○配慮した事項

給食の際、できるだけ対面に座らず、一方向で食べるようにした。

また職員が感染したことより、職員は園児とは別に食事をとる事としました
お昼寝も交互に頭がなるように寝るようにしました。

部屋の定期的に換気を行ない、空気の入替えを行いました。

園行事を行う際クラス単位、若しくは2部構成など複数に分けて実施しました。

送迎の際、保護者以外の方の園への立ち入りを極力控えていただきました。

外部から来客を招く時には名簿の作成及び検温表にて体調の確認をさせていただきました。

年間を通じて、「お子様と家族の健康シート」を毎日記入していただき、健康観察に努めました。

7月28日に「コロナ陽性者」の確認による「登園自粛期間中」に2日かけて園内の遊具、
絵本、設備の消毒に努めました。（絵本、大型遊具、ブロックの一つ一つ）

同様にお盆休みで登園してくる子供の子供の人数が少なくなるのに合わせて
遊具、絵本、備品の消毒を行いました。

・内容を変更して実施した行事

夏祭り⇒保護者参加形式を予定しておりましたが、コロナ感染状況を踏まえて中止とし
別日に園行事として実施しました。

お泊り保育⇒夜までお楽しみ会として、園での宿泊を取りやめました。

祖父母参観⇒1クラス10分の参観時間とし、1人につき1人の人数制限のもと実施しました。

運動会⇒3年ぶりの全員参加とし、1人につき2人までの応援とし、競技数を減らす等の対応をしました。

親子遠足⇒公共交通機関を利用せず、宮津市民体育館を拠点とし、乳児・幼児と内容を変えて実施
しました。乳児クラスは体育館で触れ合い行事、幼児クラスは親子で滝上山展望台までの
散策しました。

給食参観⇒参観形式ではなく、Web形式で見させていただきました。

クリスマス会⇒2部構成での実施とし、全園児での会食は取りやめました。

発表会⇒0～1歳児クラスは11月26日（土）に、また2～5歳児クラスは12月4日に実施しました。

クラス毎に入場者を入れ替えると共に人数制限を行い、実施しました。

公開保育、1月中旬にクラス別に実施し、人数制限の下実施しました。

0～1歳児クラスは発表会と兼ねていたため、実施できませんでした。

卒園旅行⇒中型バスを貸し切り、福知山市の三段池公園に出かけました。

令和4年度事業経過報告

4月 3歳以上児 37名 3歳未満児 25名 計 62名

保育園事業	園児関係事業
<p>1日(金) 職員辞令交付 クラス別懇談会 クラス別ケース会議 11日…きりん組、ぱんだ組 13日…ぞう組、らいおん組 14日…ひよこ組、くま組 15日(金) 隔週金曜日に園内の絵本を園児に貸し出し、ご家庭での読み聞かせ活動につなげていただく事としました。(ぱんだ) 18日(月) 保護者会役員の方にお迎えの時間帯に職員と一緒に立っていただき、交通安全の見守りをしていただきました。 19日(火) 近隣地区の溝掃除に先立ち、ボランティアで保育園駐車場、グラウンドの溝掃除を行いました 20日(水) 宮津学院経営者会議(伊藤) 21日(木) 宮津学院コーディネータ-会議(小川) 27日(水) 宮津学院全体研修(伊藤、リモート参加) 28日(木) 公立・民間保育園長会(伊藤) ※今年度も小学校の入学式はコロナウィルス感染防止のため、参席させていただく事ができませんでした。 ※園内で「アデノウィルス」が流行っている旨をメール、貼り紙などで保護者にお伝えしました。</p>	<p>1日(金) 入園・進級式 コロナウィルス感染予防のため、クラス毎に集まり、放送にて実施しました。 5日(火) お花見(お遊戯室や園庭:2~5歳児) 6日(水) お誕生日会 8日(金) 体育教室(3~5歳児) 隔週金曜日実施。 12日(火) 避難訓練(火災を想定) 外遊びをしているクラスもあったため2か所に避難しました。 15日(金) クッキング(よもぎだんご) 3クラスに分かれて よもぎだんごを丸める体験を行いました。 18日(月) プレイイングリッシュ(ぱんだ組) ゲーム等を通して 英語に触れあいました。 19日(火) 交通教室(幼児クラスを対象) 宮津警察署の方より、「道路の歩き方、横断歩道をわたる時の約束」について教わりました。 22日(金) タケノコの収穫(ぱんだ組) 長さや重さを測りました</p>

5月 3歳以上児 37名 3歳未満児 26名 計 63名

保育園事業	園児関係事業
<p>2日(月) 行事食「こいのぼりカレーライス」を提供する。 16日(月) 宮津学院豊かな心育成部会(小川) 17日(火) 宮津学院学力向上部会(藤原) 17日(火) 宮津学院 保幼小連携部会(久保) 19日(月) 宮津学院経営者会議(伊藤) 24日(火) 法人監事監査が行われる 25日(水) 法人理事会が行われる。 31日(火) 保幼小連絡会議(登尾) 20日、調理職員のコロナ陽性に伴い、市役所との協議のもと、給食が提供できないため、2日間お弁当を持ってきていただく事としました。</p>	<p>6日(木) 保育園の田植えを行う(ぱんだ組) 9日(月) 火災を想定した避難訓練を行う。 その後、消防署さんのご厚意により 消防車・救急車を見せていただきました。 11日(水) 5月生まれのお誕生日会を行う。 「えんどう豆」の皮むきを行う 12日(木) 5歳児ぱんだ組さんがプランターに夏野菜植えを行いました。 17日(火) クッキング 18日(水) 「さつまいも」の苗植えを行う。 19日(木) とても良い天気のもと「小遠足」を行う。 宮津市内の探検も行う事が出来て大満足でした。</p>

6月 3歳以上児 37名 3歳未満児 26名 計 63名

保育園事業	園児関係事業
<p>7日(火) 宮津学院「きらりニュース」を配布する</p> <p>9日(木) 法人評議員会が行われる。</p> <p>13日(月) 丹後教育局保幼小中連携推進会議(伊藤)</p> <p>13日(月) 「防災だより」を発行する。</p> <p>14日(火) 小中一貫教育経営者会議(伊藤)</p> <p>20日(月) 職員健康検診</p> <p>20日(月) 宮津中学校の生徒さんが来園してくれ絵本の読み聞かせをしてくれました。</p> <p>25日(土) プール組み立て 保護者会役員にお手伝いいただきました。</p> <p>27日(月) 福祉医療機構にて、法人の財務諸表をインターネット上にアップする</p> <p>27日(月) 衣替えの時期に合わせて、3~5歳児も裸足で過ごす事としました。</p> <p>27日(月) 京谷さんから「ぱんだ」の折り紙をいただきました。</p> <p>30日(木) 玄関用とお遊戯室に七夕用の大笹を飾りました</p> <p>※宮津天橋高校の生徒さんが放課後を利用して定期的にボランティアに来られる。</p> <p>※宮津市に対して「こども・女子学生を誘拐する旨の脅迫メールが届く。保護者に口頭・メールで知らせる</p>	<p>1日(水) お誕生日会を行う</p> <p>2日(木) 歯科検診が延期となったため、「色水遊び」を行う</p> <p>8日(水) 玉ねぎの収穫を行う お土産として5個ずつ持ち帰りました。</p> <p>9日(木) 土砂崩れを想定した避難訓練を行う。 併せて交通教室(傘の差し方)も実施する。 ぱんだ組は田んぼに看板を立てると共にうめぼりを行う。梅シロップを作成する</p> <p>14日(火) クッキング(豆乳クッキー)を行う</p> <p>15日(水) はまなす文庫来園。</p> <p>16日(木) 野外保育(マリンピア) きりん組・ぱんだ組</p> <p>21日(火) たて割り保育を行う(ぞう~ぱんだ組)</p> <p>22日(水) 宮津警察署の方の協力のもと不審者対策訓練を行いました。</p> <p>22日(23日) 検尿提出日</p> <p>24日(金) 体操教室 公開保育を行う</p> <p>27日(月) プール開始</p> <p>1日~30日 個人面談実施</p>

7月 3歳以上児 37名 3歳未満児 26名 計 63名

保育園事業	園児関係事業
<p>11日(月) 第2旭ヶ丘地区の溝掃除を行う</p> <p>18日(月) 保育園小門の改修工事を行う。</p> <p>19日(火) 小中一貫 経営者会議(伊藤)</p> <p>7月4日~8日 大江高校の生徒さんが職業体験に来られました。(3名)</p> <p>その他、夏休み(7月・8月)を利用して計5人の生徒さんが保育士の職業体験に来られました。</p> <p>※食材費、水道光熱費の高騰に伴い、「給食費高騰緊急対策事業費」の在り方について、宮津市・京丹後市の担当者に聞き取りを行いました。</p> <p>※7月中旬より「新型コロナウイルス」の感染者が急増する。7月28日園内にて園児のコロナ陽性が確認されました。</p>	<p>1日(木) じゃが芋掘り(3~5歳児) お土産として5個ずつ持ち帰りました。</p> <p>5日(月) 避難訓練を実施する。(近所の火災を想定)</p> <p>6日(火) 誕生日会を行う</p> <p>7日(水) 七夕お楽しみ会を行う(2部構成)</p> <p>12日(火) クッキングを行いました。 クラス単位で実施。(じゃがいものスイートポテト)</p> <p>15日(金) 夜まで保育(ぱんだ組) ※お泊り保育の代替行事として</p> <p>20日(水) かかし作り(ぱんだ組)</p> <p>27日(水) ぶどうのネットをはずす</p> <p>30日(土) 保護者参加行事形式で「夏祭り」の実施を予定しておりましたが、コロナウィルス感染拡大予防のため、中止としました。</p>

<p>21日(木)「宮津市支援センター につこりあ」の運営状況について中島武文府議会議員に現状を聞いていただく。また29日(金)に宮津市に対して中島議員の立ち合いのもと「要望書」を提出するしました。</p>	
---	--

8月 3歳以上児 37名 3歳未満児 27名 計 64名

保育園事業	園児関係事業
<p>コロナ感染に伴う「登園自粛」を踏まえて8月1日～6日まで、また8月17日～26日までの間、対外的な行事、外部からの体験生の受け入れは控えました。</p> <p>10日～16日 お盆希望保育</p> <p>17日(水) 職員検診⇒中止</p> <p>○8月23日 年中児発達相談事業問診票 園巡回が行われました。</p> <p>7月～8月にかけて連日「熱中症アラート」が発令されました。</p>	<p>8日(月) かかし立てを行う(ぱんだ組)</p> <p>9日(火) プールの最終実施日(10日に片付ける)</p> <p>10日(水) 地震を想定した避難訓練を実施する</p> <p>18日(木) クッキング(夏野菜)⇒中止</p> <p>24日(水) 夏祭りを予定しておりましたが 30日(火)に延期とする</p> <p>25日(木) たてわり保育 中止</p> <p>30日(火) 夏祭りを行いました。(立体探検やヨーヨーすくい、流しゼリーなどを行いました)</p> <p>31日(水) お誕生日会を行う</p>

9月 3歳以上児 37名 3歳未満児 29名 計 66名

保育園事業	園児関係事業
<p>7日(水) 市民体育館にて実施された「宮津就職フェア」に出展しました。(一人の問い合わせがありました)</p> <p>10日(土) 職員を対象とした救急救命講習を受講しました。</p> <p>28日(水) 宮津学院だよりを配布する。</p> <p>緊急時を想定して14日(水)にアルファ米(2～5歳児を対象)、16日(金)に非常用クッキー(1～5歳児)を食べました。併せて「食の大切さ」を伝えました。</p> <p>「RSウィルス」や「溶連菌感染症」、「手足口病」などが流行り、お休みする子が多くいました。</p>	<p>5日(月) 保育園の稲刈りを行う (久しぶりに亀ヶ丘保育園のお友達と会えました)</p> <p>7日(水) 9月生まれのお誕生日会を実施する。 幼児クラスの子のみ</p> <p>8日(木) クッキング(梨のマフィン)を行う</p> <p>14日(水) 祖父母参観のリハーサルを行う</p> <p>15日(木) さつまいもの収穫を行う(ぱんだ組) 敬老の日に向けて、子ども達が祖父母に手紙を書いて渡す。</p> <p>16日(金) さつまいもの収穫を行う(ひよこ～きりん) 保護者を対象とし、メール配信システムを利用し、「緊急避難場所」の伝達訓練及び、降園時の園児の受け渡し訓練を実施する。</p> <p>22日(木) 祖父母参観を行う。1クラス10分の時間ではありましたが、久しぶり参観となり、好評でした。</p> <p>6、12、20、21、27、28日 運動会全体練習</p>

10月 3歳以上児 37名 3歳未満児 28名 計 65名

保育園事業	園児関係事業
<p>4日(火) 京都府の指導監査が行われる。大きな指摘はありませんでしたが、「園内消毒の散布実施」「園外保育実施の伺い」「特例保育士の登録」等について確認がありました。</p> <p>5日(水) 宮津学院 全体研修に参加する (伊藤、久保、登尾)</p> <p>12日(水) 7・8月のコロナによる欠席に係る減免申請書を提出する。</p> <p>13日(木) 保護者会役員の方にお迎えの時間帯に職員と一緒に立っていただき、交通安全の見守りをしていただきました。</p> <p>21日(金) 宮津小学校 教育指導委員会が行われる。</p> <p>27・28日 宮津中学校の職場体験として3名の生徒を受け入れました。</p> <p>半年が経過したことを受け、各クラスでケース会議を開き、振り返り・今後の保育の在り方について話し合いました。</p> <p>※母子寡婦連合会の子育て支援員の現場実習生を3人受け入れました。</p>	<p>1日(土) 宮津市民体育館にて、久しぶりの全員参加の運動会を行う事ができました。人数制限・競技数の調整のもと実施しました。</p> <p>5日(水) 10月生まれのお誕生日会を行う。 クッキング(新米を使って、おにぎり) 握ったおにぎりをお弁当箱に詰めて、お遊戯室等で食べ、ピクニック気分を味わいました</p> <p>11日(火) 土砂災害を想定した避難訓練を行う</p> <p>13日(木) 内科医検診が行われる。 (みずほと亀ヶ丘を別々で実施)</p> <p>20日(木) 親子遠足を実施する。今回は乳児クラスと幼児クラスの2パターンで実施しました。</p> <p>27日(木) 焼芋大会を行う。子ども達はお芋の濡れ新聞巻き等を行うと共に、焼きたての「お芋」の試食を行いました。</p> <p>28日(金) 5歳児 ぱんだ組の子ども達が 亀ヶ丘 保育園を訪問し、同じ就学前児同士で交流をしました。</p> <p>29日(金) 子ども達がハロウィンに併せて 仮装をして 事務所や各クラスを回りました。</p>

11月 3歳以上児 37名 3歳未満児 29名 計 66名

保育園事業	園児関係事業
<p>1日午後 お遊戯室に発表会に向けてステージを出す ※10月20日～11月18日まで令和5年度の入所申込みを受け付ける。</p> <p>11日(金) 理事会、評議員会を行う。 「にっこりあ託児サービス(一時預かり)について」</p> <p>15日(火) 宮津市保育サービス拡充、適正化研究会より、保護者に対して「就学前施設の利用に係る満足度調査が行われる。(web形式)</p> <p>※14日(月)より今年度も給食参観が実施できなかったため、「はいチーズ ムービー」というアプリを使用し、職員がビデオ撮影した給食の様子をWeb上で閲覧いただきました。</p> <p>※エコロジカルプレゼンツという水道費節水対策のための装置をつけて効果を確認する。</p>	<p>9日(水) 11月生まれのお誕生日会を行う 併せて、交通教室も実施する。</p> <p>10日(木) クッキング(さつまいも餅)を行う</p> <p>17日(木) 防火教室 消防署の方から 防災の意識付けを教わりました。</p> <p>22日(火) ぱんだ組の子ども達が宮津小学校を訪問し、現1年生と交流を図りました 勤労感謝のプレゼントを持ち帰りました</p> <p>16日(火) きりん・ぱんだ組の子ども達が消防署を訪問させていただき、消防車や救急車を見させていただきました。</p> <p>24日(木) 袋ご飯作りに挑戦する(ぱんだ組)</p> <p>26日(土) ひよこ・くま組の発表会を人数制限のもと実施しました。</p> <p>30日(水) 宮津学院全体「あいさつ運動の日」という事で宮津中学校の生徒さんが7人訪問してくれ5歳児ぱんだ組の子と一緒に挨拶しました。</p> <p>16、21、25、29日 発表会に向けた全体練習を行う。</p>

12月 3歳以上児 37名 3歳未満児 29名 計 66名

保育園事業	園児関係事業
<p>1日(木) 玄関にイルミネーションを飾りました。 (ミズナリエの点灯式を行う)</p> <p>1日(木) 5歳児ぱんだ組さんがツリーの飾り付けも 行いました。</p> <p>1日(木) 11月に実施した「就学前施設の利用に係る 満足度調査」の結果をホームページ及び 掲示板に貼りだしをしました。</p> <p>5日(月) 園で使用した「紙おむつ」を保育園で 処分する事としました。</p> <p>10日(土) クリスマス飾りを作ろう(サポート事業)</p> <p>16日(金) 園舎ワックス掛け(午前中より)</p> <p>19~23日に「虐待に係るセルフチェックシート」を 職員に対して実施しました。結果を市役所に 報告しました。</p> <p>22日(木) クリスマス飾りを作ろう(サポート事業)</p> <p>27、28日に職員一人一人と来年度を見据えた話し合い を行いました。</p>	<p>3日(土) 発表会を行いました。(2~5歳児) 人数制限の下、時間短縮にて実施する。</p> <p>6日(火) 避難訓練を行う(火災を想定)</p> <p>7日(水) 避難訓練・交通教室を行いました。</p> <p>8日(木) お餅つき大会を実施する(園行事として) 2~5歳児(2回に分けて2臼つく)</p> <p>13日(火) クッキング(宮津パン)を行う。 また食育の一環として、保護者を巻き込み 「宮津の美味しい物」探しを行いました。</p> <p>15日(木) クリスマス会 コロナ対策のため、全体でのお集まりは行わず、 2部構成でクリスマス会の雰囲気味わいました</p> <p>20日(火) 縦割り保育を行う</p> <p>21日(水) 大根掘りを行う</p> <p>28日(月) 保育納め</p>

1月 3歳以上児 37名 3歳未満児 30名 計 67名

保育園事業	園児関係事業
<p>4日(水) 保育始め、市役所へ年始のご挨拶に伺う</p> <p>19日(木) 宮津小学校 保護者向け入学説明会</p> <p>25日(水) 宮津小学校・宮津中学校より 就学前児の 様子を見にこられる。(5名)</p> <p>28日(土) 宮津市教育フォーラムが行われる (4名参加)</p> <p>※1月9日・10日の2日間、給食が提供でき なかったため、お弁当を持参していただく</p> <p>※「手足口病」「胃腸風邪」「流行性結膜炎」などの 感染症が流行る</p> <p>※宮津市社会福祉課 課長が訪問され、「11月に実施 した満足度調査」、「次年度の給食個人負担金」に ついて話が行われる。</p>	<p>5日(木) 避難訓練(地震を想定)</p> <p>10日(火) お誕生日会、交通教室</p> <p>11日(水) 2クラス毎で鏡開きを行う</p> <p>12日(木) らいおん組公開保育、懇談会を実施する</p> <p>17日(木) きりん組公開保育、懇談会を実施する</p> <p>18日(水) ぱんだ組公開保育、懇談会を実施する</p> <p>19日(木) くま組公開保育、懇談会を実施する</p> <p>20日(金) ぞう組公開保育・懇談会を実施する</p> <p>24日(火) ひよこ組公開保育・懇談会を実施する</p> <p>25日(水) クッキング(大根お好み焼き)を行う</p> <p>26日(木) 縦割り保育(乳児・幼児)⇒雪遊び</p> <p>※1月4日より2歳児ぞう組の子ども達は 朝の全体 遊びの際、「上靴」を履く事としました。</p>

2月 3歳以上児 37名 3歳未満児 31名 計 68名

保育園事業	園児関係事業
<p>1日(水) 国の会計監査が行われる。(一時、延長等) その他「土曜保育、子育て支援センター」等についても監査される</p> <p>17日(金) 「海の京都 就職フェア」が行われ、出展する。1名が採用につながる</p> <p>20,21,22,24日の4日間 与謝の海支援学校の学生が職業体験に来られる。</p> <p>21日(火) 宮津学院全体研修が行われる</p> <p>25日(土) 宮津市ボランティア講座に参加する</p> <p>28日(火) 保幼小連絡会が行われる。(久保) 宮津市保育サービス拡充、適正化研究会が行われる。</p>	<p>1日(水) お誕生日会を行う</p> <p>2日(木) 宮津小学校の体験入学が行われる。実際に授業を受けたり、ランドセルを背負ったりさせていただく</p> <p>3日(木) 節分お楽しみ会を行う(2部構成)</p> <p>7日(火) クッキング(キラキラドーナツ)</p> <p>13日(月) プレイイングリッシュ(ぱんだ組) オパールクラブ(辻町婦人会) 交流会</p> <p>14日(火) たて割り保育を行う</p> <p>15日(水) 交通教室(ぱんだ組保護者参加)を行う</p> <p>16日(木) 卒園児記念写真</p> <p>21日(火) 近所の火事を想定した避難訓練を実施する。</p>

3月 3歳以上児 37名 3歳未満児 31名 計 68名

保育園事業	園児関係事業
<p>11日(土) 保護者会総会をクラスごとで実施しました</p> <p>16日(木) 保護者会 新年度役員会を行う</p> <p>22日(水) 第3回理事会(みずほ保育園にて)</p> <p>27日(月) 第3回評議員会(みずほ保育園にて)</p> <p>9日(水) コロナ感染予防に対する保育料の減免にかかる申請書を該当保護者に配布しました</p> <p>水道の破裂による漏水のため廊下の床をめくり、改修工事を行う。</p> <p>3月1日より23日までの間、保育園前の駐車スペースの舗装工事を行う。</p>	<p>1日(水) お誕生日会を行う</p> <p>3日(金) ひな祭りお楽しみ会を行う(時間短縮) 行事食</p> <p>6日(月) 避難訓練を行う(1年のまとめ)</p> <p>7日(火) ぱんだ組 卒園旅行(福知山市三段池公園) マイクロバスを借り切って移動しました。</p> <p>8日(水) クッキング(リクエストクッキング)</p> <p>9日(木) お別れお楽しみ会(踊りの披露、お店屋さんごっこ) 全員での会食は実施せず</p> <p>14日(火) たて割り保育を行う(グループで製作)</p> <p>16日(木) 音楽遊びを楽しもう(ポートセンター事業)</p> <p>23日(水) じゃが芋の苗植えを行う。内科医検診(進級児) 各園単位</p> <p>24日(金) ぱんだ組会食(子ども達のリクエストもあり、ホットドッグを食べました。)</p> <p>25日(土) 卒園お祝い会(時間を短縮して実施する)</p> <p>27~31日 希望保育</p> <p>27日~31日 18時までの保育</p>

・7月より、給与振り込みに対しても手数料が発生したため、これまで固定給と時間給は別日に計算し振込を行っていましたが、手数料の負担を抑えるため、同一日に振込をする事としました。

・中学校・高等学校・支援学校・母子寡婦連合会など多くの関係機関より体験生・職業体験生を受け入れました

みずほ保育園 年齢別定員、実員比較表

	4月	5月	6月	7月	8月	9月	10月	11月	12月	1月	2月	3月	年間合計	年間平均所在率	年平均児童数	
0歳児	実員	3	4	4	4	5	7	8	8	9	10	10	79 A	164.6%	A/B	6.6
	定員	4	4	4	4	4	4	4	4	4	4	4	48 B			
1歳児	実員	8	8	8	8	8	8	8	8	8	8	8	96 A	80.0%	A/B	8.0
	定員	10	10	10	10	10	10	10	10	10	10	10	120 B			
2歳児	実員	14	14	14	14	14	14	13	13	13	13	13	162 A	135.0%	A/B	13.5
	定員	10	10	10	10	10	10	10	10	10	10	10	120 B			
3歳児	実員	12	12	12	12	12	12	12	12	12	12	12	144 A	100.0%	A/B	12.0
	定員	12	12	12	12	12	12	12	12	12	12	12	144 B			
4歳児	実員	13	13	13	13	13	13	13	13	13	13	13	156 A	108.3%	A/B	13.0
	定員	12	12	12	12	12	12	12	12	12	12	12	144 B			
5歳児	実員	12	12	12	12	12	12	12	12	12	12	12	144 A	100.0%	A/B	12.0
	定員	12	12	12	12	12	12	12	12	12	12	12	144 B			
合計	実員	62	63	63	63	64	66	66	66	67	68	68	781 A	108.5%	A/B	65.1
	定員	60	60	60	60	60	60	60	60	60	60	60	720 B			

※年間平均所在率は、小数点第1位まで(第2位以下切り捨て)

2号認定 実員 444人 3号認定 実員 337人
 定員 432人 定員 288人

入所率 102.78% 入所率 117.01%

みずほ保育園 年齢別保育認定区分表(宮津市のみ)

	4月	5月	6月	7月	8月	9月	10月	11月	12月	1月	2月	3月	年間合計	平均
0歳児	標準	2	3	3	3	4	4	5	5	6	7	7	52	4.3
	短時間	1	1	1	2	3	3	3	3	3	3	3	27	2.3
	合計	3	4	4	5	7	7	8	8	9	10	10	79	6.6
1歳児	標準	5	5	5	6	6	6	5	5	6	6	6	66	5.5
	短時間	3	3	3	2	2	2	3	3	2	2	2	30	2.5
	合計	8	8	8	8	8	8	8	8	8	8	8	96	8
2歳児	標準	8	9	10	10	10	10	10	10	9	9	9	114	9.5
	短時間	6	5	4	4	4	3	3	3	4	4	4	48	4
	合計	14	14	14	14	14	13	13	13	13	13	13	162	14
3歳児	標準	9	9	9	9	9	9	9	9	9	9	9	108	9
	短時間	3	3	3	3	3	3	3	3	3	3	3	36	3
	合計	12	12	12	12	12	12	12	12	12	12	12	144	12
4歳児	標準	8	8	7	7	7	7	8	8	9	9	9	94	7.8
	短時間	5	5	6	6	6	6	5	5	4	4	4	62	5.2
	合計	13	13	13	13	13	13	13	13	13	13	13	156	13
5歳児	標準	6	6	6	6	6	6	6	6	6	7	7	74	6.2
	短時間	6	6	6	6	6	6	6	6	6	5	5	70	5.8
	合計	12	12	12	12	12	12	12	12	12	12	12	144	12
合計	標準	38	40	40	41	41	42	41	43	45	47	47	508	42
	短時間	24	23	23	22	23	24	24	23	22	21	21	273	23
	合計	62	63	63	63	64	66	65	66	67	67	68	781	65

在園割合

標準

65%

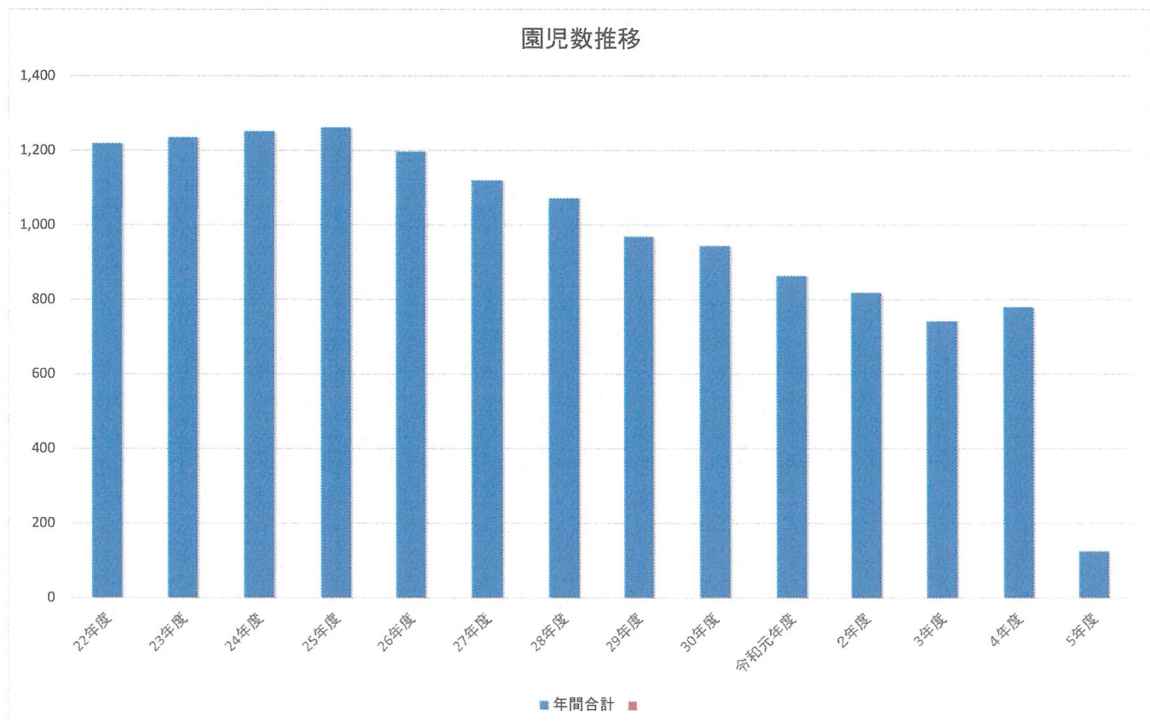
短時間

35%

みずほ保育園

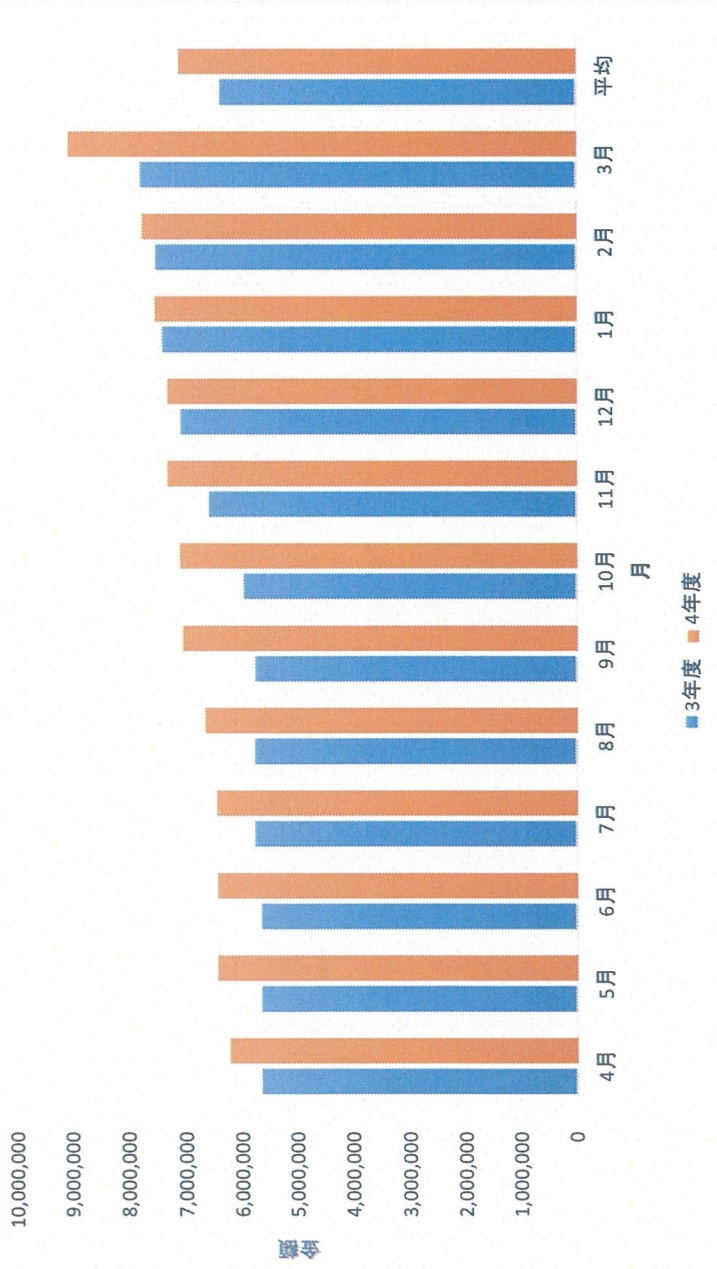
		4月	5月	6月	7月	8月	9月	10月	11月	12月	1月	2月	3月	年間合計	定員充足率	年平均児童数
22年度	初日所在人員	90	93	93	98	105	103	104	107	107	106	105	108	1,219	112.9%	101.6
23年度	初日所在人員	97	101	101	102	101	104	105	102	103	105	106	109	1,236	114.4%	103.0
24年度	初日所在人員	90	95	98	99	100	106	109	112	112	111	109	111	1,252	115.9%	104.3
25年度	初日所在人員	90	104	105	105	107	106	106	106	107	109	109	108	1,262 人	116.9%	105.2
26年度	初日所在人員	92	98	96	97	97	99	101	103	102	104	104	105	1,198 人	110.9%	99.8
27年度	初日所在人員	89	91	93	92	94	92	93	93	93	95	97	98	1,120 人	103.7%	93.3
28年度	初日所在人員	81	85	87	89	90	88	89	92	92	92	94	93	1,072 人	99.3%	89.3
29年度	初日所在人員	77	81	82	79	82	81	81	82	83	79	80	82	969 人	89.7%	80.8
30年度	初日所在人員	73	73	74	74	74	80	82	82	83	83	83	83	944 人	112.4%	78.7
令和元年度	初日所在人員	67	70	71	72	72	71	70	72	73	74	76	76	864 人	102.9%	72.0
2年度	初日所在人員	64	65	67	69	69	69	69	69	69	70	70	69	819 人	97.5%	68.3
3年度	初日所在人員	58	58	58	59	59	59	60	63	65	67	68	68	742 人	88.3%	61.8
4年度	初日所在人員	62	63	63	63	64	66	65	66	66	67	68	68	781 人	108.5%	65.1
5年度	初日所在人員	63	63											126 人	17.5%	10.5

定員充足率は、小数点第1位まで(第2位以下切捨て)
 平成30年度から定員を70名に変更しました。
 令和4年度より定員を60名に変更しました。



	4月	5月	6月	7月	8月	9月	10月	11月	12月	1月	2月	3月	平均
3年度	5,647,280	5,647,280	5,647,280	5,765,060	5,765,060	5,765,060	5,966,290	6,579,760	7,082,710	7,405,060	7,528,590	7,784,950	6,381,657
4年度	6,250,470	6,468,990	6,468,800	6,477,630	6,677,630	7,079,380	7,129,330	7,348,190	7,348,190	7,565,430	7,784,390	9,105,630	7,142,005
差額計	603,190	821,710	821,520	712,570	912,570	1,318,820	1,163,040	768,430	265,480	160,370	255,800	1,320,680	

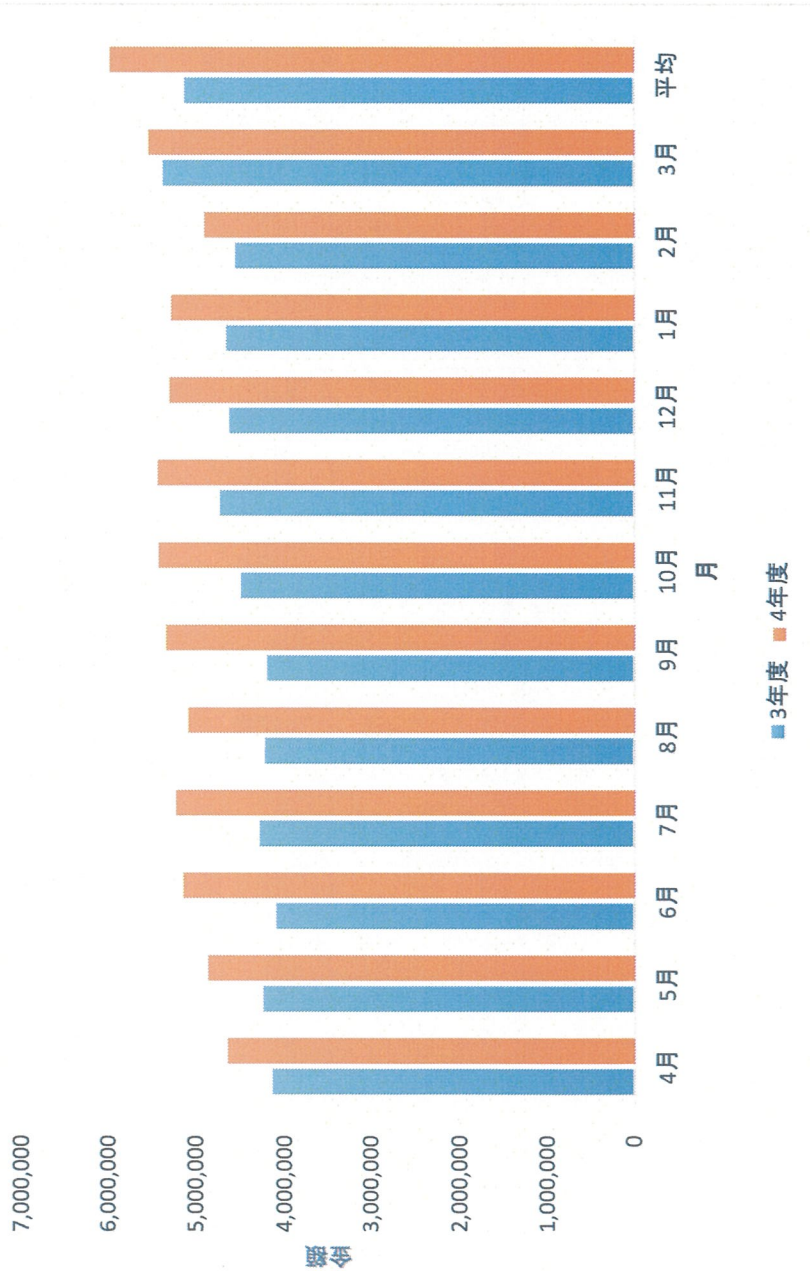
運営費前年度比較



人数	4月	5月	6月	7月	8月	9月	10月	11月	12月	1月	2月	3月	合計	平均	
3年度	58	58	58	59	59	59	60	60	63	65	67	68	68	742	62
4年度	62	63	63	63	63	64	66	65	66	66	67	68	68	781	65

	4月	5月	6月	7月	8月	9月	10月	11月	12月	1月	2月	3月	平均
3年度	4,133,662	4,235,499	4,087,394	4,275,542	4,217,896	4,196,080	4,489,747	4,725,499	4,621,540	4,655,870	4,554,568	5,371,212	5,125,515
4年度	4,655,284	4,875,685	5,155,434	5,240,760	5,102,581	5,353,790	5,441,146	5,451,995	5,313,102	5,297,721	4,922,219	5,558,005	5,999,543

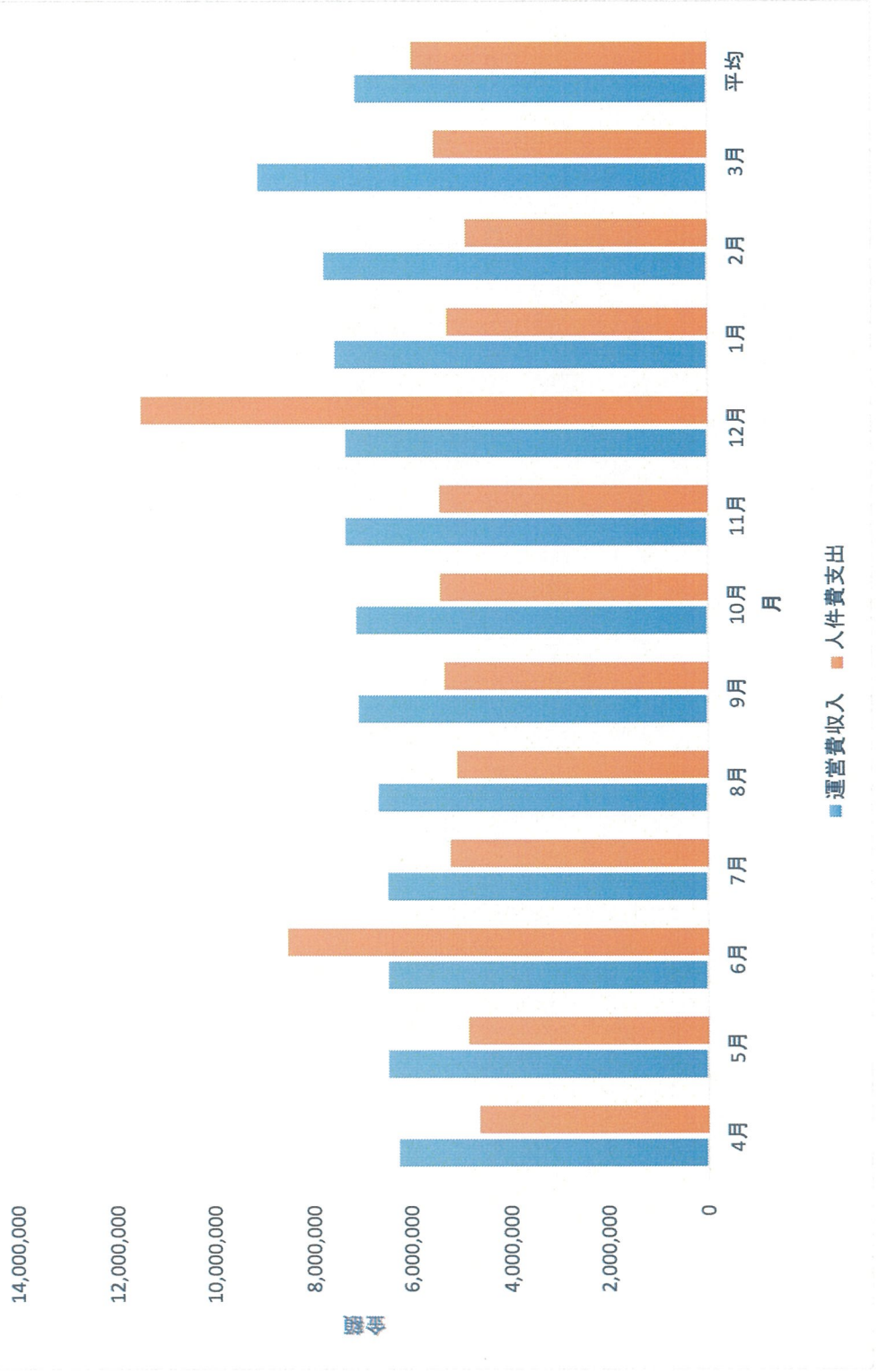
人件費前年度比較



人数	4月	5月	賞与	6月	7月	8月	9月	10月	11月	12月	賞与	1月	2月	3月	合計	平均	
3年度	17	17	4	17	17	17	17	17	19	20	20	20	20	20	20	221	18
4年度	20	20	6	21	21	21	21	22	22	22	22	22	23	21	19	254	21

	4月	5月	6月	7月	8月	9月	10月	11月	12月	1月	2月	3月
運営費収入	6,250,470	6,468,990	6,468,800	6,477,630	6,677,630	7,079,380	7,129,330	7,348,190	7,348,190	7,565,430	7,784,390	9,105,630
人件費支出	4,655,284	4,875,685	8,554,224	5,240,760	5,102,581	5,353,790	5,441,146	5,451,995	11,541,108	5,297,721	4,922,219	5,558,005
差額	1,595,186	1,593,305	-2,085,424	1,236,870	1,575,049	1,725,590	1,688,184	1,896,195	-4,192,918	2,267,709	2,862,171	3,547,625

収支差額確認



■ 運営費収入 ■ 人件費支出

令和4年度 事業報告書

亀ヶ丘保育園
子育て支援センター

社会福祉法人城東福祉会亀ヶ丘保育園は、定員50名の保育園です。社会福祉法人城東福祉会が平成14年度から市立宮津保育所の運営を公設民営という形で始め、平成18年度からは、民設民営の亀ヶ丘保育園として認可されております。緑豊かな自然に囲まれ、園庭からは、走る電車を見ることができ、広い園庭では、子ども達がのびのびと遊ぶ姿が見られます。コロナ禍では、黙食や距離を保っての食事でしたが、距離を保ちつつ会話をするようになってきました。

令和4年度も、一年を通して登園自粛の呼びかけを複数回させていただきました。特に今年の1月から2月にかけては、園児や職員の感染が相次ぎました。

毎日、保育園がクラスターとならないよう、手指消毒やうがい、アルコール消毒の徹底、検温の実施。行事の関係では、内容変更や状況により中止等、保護者の協力もお願いしながら、保育をしておりましたが、園児や職員の感染者を出す結果となってしまう、感染対策の難しさを痛感しています。一つ一つの行事を見直すなかでコロナ対策も踏まえ、より亀ヶ丘保育園の特徴を生かした取り組みが出来ないか検討していきました。5月8日からは、2類から5類に類型が変わり感染対策の見直しを図っているところです。

宮津市において、子どもの主体性を育む保育・教育、職員の子ども達との向き合い方や行事の取り組み方など、求められる保育の質の向上のため、施設における職員研修が実施されました。保育室の環境構成に取り組み、子どもも保育士もワクワクするような保育室に変わっていきました。今後も一人一人の遊びが膨らんでいけるような保育環境、その場面での保育士の言葉がけなど、保育の質の向上に向けて取り組んでいきます。

また、緊急時の連絡対策としてアプリを導入し、保護者に緊急時や日々の情報を発信しました。このアプリの配信は、コロナ対応においても、速やかに情報伝達ができ、有効に機能したところです。

昨年11月頃には、保育園、こども園等での保育士の不適切保育が問題になりました。宮津市において保育士へのアンケート調査等が実施され、不適切保育が決して他人事ではなく、考えていかなければならない課題として見えてきました。当園においても、保育士の確保は、定数上は出来ているものの、支援を必要とする子どもが増えてきており、十分な人員とは言えない状況です。今後も、保育士の人員確保を勧めながら、一人一人の保育の在り方について、研修等を進めていきたいと考えております。

保育園の保育は、養護が基礎となって教育が展開されています。亀ヶ丘保育園は、「一人ひとりの命を守り、生きる力を育み、生きる喜びを味わいながらともに育ちあうことを目指す」保育理念のもとに、子どもが健やかに成長し、生きる力を育む活動がより豊かに展開されるための発達の援助を行っております。

『親が安心して預け、子どもが安心して過ごし、職員が安心して勤められる保育園』として、子ども達、保護者、職員にとって、過ごしやすく、安心のできる環境、居心地

の良い空間づくりに努めてきました。さらに、保護者の気持ちを受け止め、子どもの視点を大切にし、家庭的な雰囲気の中で、ゆったりとした時間を子ども達とともに過ごすよう心がけてきました。これからも、少人数、園庭が広い、ランチルームがあるとの亀ヶ丘保育園の特徴を生かし、家庭的な雰囲気、温かなぬくもりのある保育園であり続けたいと思っています。

◎施設運営

ここ数年園児数は定員を超える受け入れができており、総園児数は676人になりました。4月に53名でスタートし最初から定員を満たすことができました。保育士等の確保は、依然として難しいものがありますが、3月末の受け入れ園児数は57人でした。

一方運営費収入は、保育士の処遇改善等もあり増収となっています。年々人件費も増加しており、安定した運営という点では、厳しい状況が続いています。

保育園は、子ども達の健やかな成長・発達を保障していかなければなりません。

保育士の確保について、平成25年度から始まった保育士の処遇改善対策も10年目を迎えました。29年度から始まった処遇改善対策Ⅱにより、保育士の経験と実績を考慮して、リーダー手当等の支給を行いました。保育士の確保を踏まえ、より保育士の処遇の改善に努めていくことにしています。

◎施設整備等

懸案事項だった受水槽の改修工事を、京都府の『保育等子育て環境充実事業』補助金を活用し、2分の1補助のもと実施することができました。さらにコロナウイルス感染症感染対策の補助金を活用し、手洗い場の抗菌塗装工事も行ったところです。

また、水道使用量が年々増加しており、漏水調査を実施したところ、4か所の漏水が発覚しました。すべて埋設管による漏水で、発見が困難なものでした。至急、埋設管の修繕を行い、現在は、水道使用量も安定したところです。

今後も、安全で子ども達により良い環境を整えていきます。

大型遊具について、2回の専門業者による遊具点検を実施し常に安心して遊べるようにしており、今後も定期的に点検を行っていきます。

◎保育内容

『育みたい資質・能力が三つの柱として整理』と『幼児期の終わりまでに育ってほしい10の姿』が示されており、子どもの主体性を育む保育実践をしています

- ①生きて働くための『知識・技能』の習得
- ②未知の状況にも対応できる『思考力・判断力・表現力等の育成』
- ③学びを人生や社会に生かそうとする『学びに向かう力・人間性』の涵養
(無理をしないでゆっくり育てる)

・安全対策

毎月、「火事」「地震」「津波」「風水害」等の災害を想定した避難訓練を実施しています。「火事」については、出火場所を調理室や近隣火災も想定し、避難経路も廊下を

通る場合やテラスから上靴のまま避難したりするなど、いろいろな場合を想定して実施しています。「防災ずきん」を0歳児から職員も含めて全員着用し、「あ・おはしもて」の約束により子ども達への防災に対する意識付けを図りました。

中学校と合同の避難訓練も実施しました。宮津学院の構成施設として、立地条件を生かし、今後も連携していきます。

・食物アレルギー児への対応

入園時及び在園中は、病院受診毎に、診断書及び個別対応の指示書の提出をお願いし、その都度、摂取できる食材の確認をしました。

また、毎月月末に、給食内容個別献立表を作成し、全食材、全調味料の確認を保護者をお願いし、代替え品を保護者にお知らせしています。おやつについても、保護者に原材料を明記してお渡ししています。完全除去対応ですが、見た目などは、できるだけ変わらないように提供しています。

・専門指導者による体操指導

3, 4, 5歳児は体操講師による「楽しい体操」を毎週木曜日に行っています。年齢ごとに、教えていただくことは違いますが、転んだ時手がつけるなどの生活上の危険を回避する安全能力。新たな経験をする時の「自分ならできる」という自尊心。勉強に取り組む体力。困難に立ち向かい乗り越える忍耐力。仲間同士で認め合い励まし、助け合う社会性など、これらのことを体操指導を通して育てています。

3月には、5歳児の保護者を対象に体操参観を実施しました。

・異年齢交流・保育参加

主体性を育む保育展開をする上で、令和4年度から異年齢交流の時間を設けました。3歳児、4歳児、5歳児と一人担任のクラスのため、子ども達が遊びたい場所がクラス単位で限られていました。そこを異年齢交流の時間を設けることで、保育室、遊戯室、園庭など保育士を配置し、子どもの行きたい場所で活動できるようにしました。子ども達も、クラスの枠を超えて、異年齢で関わり、自分が遊びたいところで遊ぶことができました。次は、その遊びがより遊び込める環境となるように、保育環境を整えていくことにしています。異年齢の子ども達との関わりを広めることは、愛情や思いやりの心を育てることにもつながります。

祖父母参観は、人数制限はしましたが実施することができました。

保育参加は、日々の保育園での子ども達の様子を保護者に観ていただくとともに、実際に保育を体験していただく機会としておりましたが、コロナの感染状況を踏まえ中止しました。保育参加はできませんでしたが、保護者には、子ども達の作品を見ていただく機会を設けました。子ども達は、自分たちが作った作品を商品として、特に年長児は店員となり、小さいクラスのお友達とのやりとりを楽しみました。

・5歳児英語教育の実施

宮津市が5歳児を対象に英語教育活動を始めています。この活動は、宮津市の5歳

児全員に、保育園、幼稚園の利用など関係なく統一した英語教育を実施しようとするものです。保育園にAETやCIR（国際交流員）が来園し、5歳児にカリキュラムに沿った英語教育を行いました。

・食育の工夫

ちくわやてんぷら、オイルサーディン、あさり、あかもくなどを味わい、野菜や果物なども含め、宮津の美味しさを子ども達に伝えながら楽しく食事ができるようにしています。田んぼをお借りしての稲づくりは、みずほ保育園と一緒にさせていただいていましたが、コロナ禍にあり、交流機会を持つことがあまり出来ませんでした。食に対する関心を深めるため、季節の野菜栽培、季節の行事毎のクッキングなど、その時々食の大切さを子ども達と話しています。今年度も、全員がランチルームに集うことは出来ませんでした。その都度内容を精査して実施したところです。

・保育参観

12月に保育参観を実施しました。コロナ感染防止を踏まえ、人数を制限し、交代制で実施しました。2年前は無観客だったこともあり、保護者の方は、近くに見ることができる子どもの姿に大変喜んでいただきました。

◎地域交流

対面での地域交流は、難しく出来ませんでした。近隣の1人暮らしの高齢者にクリスマスカードや絵馬を作ってお渡ししました。民生委員さんを通じてではありませんでしたが、大変喜んでいただきました。

地域に密着した保育園をこころがけ、階段下の掲示板に保育園の理念、方針、目標、園だよりを掲示しています。地域の皆様に保育園の取り組み等への理解を図るよう努力しています。天候のよい日には、桜山公園や滝上公園、八幡公園など、近くの公園に散歩に行きますが、地域の方とあいさつを交わしたり、お話をしたりするなど、地域の方との交流を大切にしています。山登りにも力を入れ、愛宕山や滝上山の展望台に弁当を持って出かけたりしています。

また、卒園旅行では、丹後海と星の見える丘公園に行き、いろいろな体験をさせていただき、子ども達も素敵な時間が過ごせました。大型バスで遠出をするのも良い経験ですが、ふるさと宮津に触れることは、何にも代えがたい経験ができたのではないかと思います。

◎保幼小中一貫教育の取組

宮津市は、保育園の年長から中学校卒業までの10年間を一貫した教育と捉え、就学前施設、宮津小学校、宮津中学校の施設を宮津学院とし、それぞれの施設との交流が始まりました。コロナ禍にあり訪問回数は、少なかったのですが、工夫しながら実施したいという宮津小学校の先生方の思いが感じられました。子ども達にとって『小学校』へのイメージがわき、不安感の軽減や小学生への期待感の芽生えにつながったのではないかと思います。宮津中学生とは、昨年度に引き続き3年生の家庭科実習が行

われました。3年生全員が3日間に分かれて保育体験を行いました。

また、読み聞かせも行われ、優しい目線で園児と関わる中学生の姿は、卒園児の成長を感じられる場面でもあり、園児にとっても中学生にとっても素晴らしい時間となったと思います。今後も、小学校・中学校との交流を活発に行いながら小中一貫教育を進めていきます。

◎保護者支援・園評価の取り組み

4月の入園式後のクラス懇談会、6月には4歳児、5歳児と希望者に特定はしましたが、個人面談を実施しました。一人15分程度の短い時間でしたが、担任とゆっくり話すことができた喜んでいただきました。

緊急時等の連絡や感染症流行の情報などを保護者に配信する情報サービスを始めましたが、保育園の子ども達の様子も随時配信したことから、保護者の方にも喜んでいただきました。園内の掲示板も引き続き活用していきませんが、保護者に伝えたい情報を紙媒体ではなくデータにしたことで、保護者に情報を伝えやすくなりました。

昨年保育の質の向上や保護者からの意見等を聞き迅速に対応するため、園評価を実施しましたが、今年度は、宮津市が実施した『満足度調査』にかえ、保護者の意見を聞く機会としました。保護者の方からは、好意的な意見が多く聞かれました。今後もいろいろなご意見を、一つ一つ、改善に向けて取り組んでいくこととしています。

園児の保護者に対しては勿論、保育園を利用していない地域の家庭への支援は、サポートセンターの活動を通し、他の専門機関との連携をとりながら進めています。

保護者会の活動として、運動会、もちつきの際のお手伝い、25年度からは、保護者会主催で夏祭りを計画していただいています。

◎人材育成

保育士の資質向上、専門性の向上を図るために、研修の機会をつくり互いに情報交換し合うようにし、また、2名の主任保育士を配置することで、より職員間のコミュニケーションがスムーズにいくよう配慮しました。

昨年、保育士の不適切保育が問題となり、宮津市において保育士へのアンケート調査等が実施され、不適切保育が決して他人事ではなく、考えていかなければならない課題として見えてきました。当園においても、一人一人の保育の在り方について、研修等を進めていきたいと考えております。

職員同士で、「子どものためにどうしたら良いか」を軸に各自の工夫を加え協力し合いながら、喜びや意欲を持って保育に携わることができるよう心がけています。

また、個別に時間をとって必要な時に話をしたり事務室で一日の子どもの様子を話しあうことにより、担任の枠を超えて助言が得られたり新しい発見があったりします。

今年度の研修は、園外に出ることなく、ズームによる研修となりました。職員の資質向上、知識習得の場を多くの職員に提供し、じっくりと考える時間の持てる研修への参加を今後も続けていきたいと思ひます。

園内研修として毎年実施している飯田和也氏の講演会は、中止しました。

令和4年度亀ヶ丘保育園のコロナ対策の現状

令和4年度においては、緊急事態宣言等が発出されることはなかった。

◎コロナウィルス感染拡大予防のための 対応

- ・毎日、使用したおもちゃの消毒を行う。
- ・給食は、ランチルームと部屋を有効に使用し、一列で対面にならずに食べた。
- ・お昼寝は、9月までは、遊戯室を使用し一列に並んで寝る。10月からは、保育室で間隔をとって寝る。
- ・部屋の換気をこまめに行う
- ・送迎は、保護者1名に限定した。
- ・毎日、検温表をつけてもらう
- ・園内の感染状況、気温を考慮し、一年を通して、3, 4, 5歳児にマスクの着脱、着用をその都度お願いした。
- ・散歩は、1クラスのみとした。園行事は、密にならないよう年齢で時間を分けた。

◎内容を変更して実施した行事

- ・行事食等の集まり⇒3, 4, 5歳児は、遊戯室で食べ、他のクラスは、ランチルームで食べた。
- ・親子遠足⇒0, 1, 2歳児と3, 4, 5歳児で、場所と内容を変えて実施した。市民体育館と滝上公園・展望台に分かれ、親子行事を行った。
- ・お泊り保育⇒夜のお楽しみ会として、宿泊を伴う形をやめた。
- ・運動会⇒人数を制限し、競技種目を減らし、時間の短縮を図った
- ・卒園旅行⇒大型バスの利用を取りやめ、宮津市のバスをお借りして、海と星の見える丘公園に行った。

◎実施できなかった行事

- ・保育参加

◎クラス閉鎖について

複数の園児の陽性が判明したため、次の時期に登園自粛の要請を行う。

- ・7月23日～7月25日(0歳児、1歳児クラス)
- ・8月26日～8月28日(0歳児、1歳児クラス)
- ・1月17日～1月19日(5歳児クラス)
- ・2月3日～2月5日(3歳児クラス)
- ・2月4日～2月6日(5歳児クラス)
- ・2月7日～2月9日(2歳児、5歳児クラス)
- ・2月23日～2月25日(1歳児クラス)

特に、今年に入り、感染が拡大し、職員も8名が感染した。

4月

保育園・センター関係事業	園児関係事業
1日(金) 職員辞令交付	1日(金) 保育始め 園児数 53名
2日(土) 入園・進級式・クラス懇談会 コロナ感染症対策により、各クラスにおいての 分散入園式。保護者会総会は、文書総会に変更	2日(土) 入園・進級式
7日(木) 宮津小学校入学式 (感染対策により出席依頼なし)	7日(木) 4年度体操始め：毎週木曜日
8日(金) 消防用設備点検	8日(金) 遊戯室の中でお花見弁当をいただく 大きいクラスは、園庭で
20日(水) 宮津学院経営委員会出席	11日(月) 避難訓練・避難経路確認
21日(木) 主任児童委員と懇談	14日(木) 内科健診 (R3年度3月に実施できなかったため)
27日(水) 宮津学院全体研修会	25日(月) 5歳児英語教育活動
28日(木) 宮津市合同園所長会出席	27日(水) 4月誕生会『チューリップのかくれんぼ』

5月

19日(木) 宮津学院経営委員会出席	2日(月) こいのぼりランチをいただく こいのぼり製作持ち帰る
21日(土) 遊具点検・(株)遊具診断北近畿	6日(金) 5歳児田植え
24日(火) 城東福祉会決算監査(みずほ保にて)	10日(火) ふりかけクッキング(3.4.5歳児) 畑やプランターに夏野菜を植える
25日(水) 城東福祉会第1回理事会出席	11日(水) 5月誕生会『ハットでハット』
31日(火) 宮津保幼小連絡会(大江T出席)	17日(火) 避難訓練・通報訓練(火災)
	18日(水) サツマイモの苗植えをする
	25日(水) 親子遠足 0.1.2歳児：市民体育館 3.4.5歳児：展望台及び滝上公園グラウンド

6月

4日(土) 砂場の砂搬入(抗菌仕様施す) 園周辺草刈り・シルバー人材センター	1日(水) 交通安全教室
9日(木) 城東福祉会第1回評議員会	7日(火) 5歳児看板立て みずほ園長のご厚意で梅ぼりも体験
14日(月) 宮津学院経営委員会出席	10日(金) 歯科検診
22日(水) 宮津市総合計画等有識者会議出席	15日(水) 避難訓練・地震 梅シロップを作る。(3.4.5歳児) 梅ジュースや梅氷、梅ゼリーにしてください
1日(水)～11日(土) 個人面談実施 (4歳児、5歳児及び希望者)	20日(月) 中学生絵本の読み聞かせ
今年度も法人主催研修会中止	22日(水) 6月誕生会 『歯をみがきましょう』

7月

保育園・センター関係事業	園児関係事業
1日(金) 年中児すこやか相談事業 園スクリーニング	1日(水) 避難訓練・火災
4日(月) プール組立・保護者会・業者に依頼 宮津学院研修会	6日(水) 尿検査を受ける 7月誕生会 セタ飾り持ち帰り 『セタのお話』・セタクッキング
5日(火) セタ笹飾り用竹の切り出し	8日(金) はまなす文庫来園
19日(火) 宮津学院経営委員会出席 宮津市施設職員全体研修会出席	11日(月) プール遊び開始
20日(水) 宮津市勝山先生による施設訪問研修	16日(土) 保護者会主催夏祭り
22日(金) 高校生オリエンテーション	27日(水) 5歳児英語教育活動
※園内コロナ感染により高校生受け入れ中止	29日(金) コロナ感染症感染防止を考慮し 夜のお楽しみ会延期(5歳児)

8月

3日(水) 宮津学院全体研修会出席	5日(金) 8月誕生会 『なつもよう』
4日(木) 市保育サービス拡充適正化研究会出席	8日(月) 田んぼのかかし立ては、夏の暑さのため保育士だけで立てる
17日(水) 職員特別健康検診	9日(火) 避難訓練・火災
24日(水) プール片付け・役員さんお手伝い 市長と子育てミーティング (にっこりあにて)	20日(金) プール遊び終了
25日(木) 年中児すこやか相談事業園巡回	26日(金) 防犯訓練中止
29日(月) 市保育サービス拡充適正化研究会出席	

9月

5日(月)～9日(金) 園庭草抜き保護者と	1日(木) 避難訓練・台風(緊急連絡先確認)
7日(水) 宮津市就職フェア参加	5日(月) お月見団子飾り作り
9日(金) 宮津学院経営委員会出席	13日(火) 5歳児稲刈り
12日(月)～14日(水) 石垣草刈り	22日(水) 9月誕生会『ダンゴムシの不思議』

10月

3日(月)～26日(水) 職員健康検診 府立北部医療センター	1日(土) 運動会
3日(月)～21日(金) 職員健康検診 宮津武田病院	5日(水) おにぎりクッキング・新米を使って
4日(火) 指導監査	11日(火) 人権学習(3.4.5歳児参加) さつま芋を収穫する
5日(水) 宮津学院研修会出席	12日(水) 秋の遠足:汽船に乗って
14日(金) 宮津学院経営委員会出席	13日(木) 内科健診
21日(金) 就学指導部会出席	14日(金) 夜のお楽しみ会
24日(月) 市保育サービス適正化研究会出席	19日(水) 祖父母参観
27日(木)～28日(金) 宮津中学生職場体験	24日(月) 避難訓練・地震 宮津中学校と合同訓練
※京都府保育所職員体育大会中止	26日(水) 10月誕生会『わくわくお芋ほり』
	31日(月) ハロウィンパーティー

11月

保育園・センター関係事業	園児関係事業
2日(水) 4日(金) 8日(火) 宮津中学生家庭科実習 4日(金) 給食担当業務交流会出席(坂根T) 5日(土) 遊具点検・(株)遊具診断北近畿 11日(金) 城東福祉会第2回理事会出席 12日(土) 13日(日) 及び26日(土) 27日(日) 洗面所改修工事 24日(木) 宮津学院経営委員会出席 26日(土) 27日(日) 受水槽改修工事 29日(火) 宮津市総合計画有識者会議出席 10月20日(木)～11月18日(金) 令和5年度保育園入園申込み	1日(火) 11月誕生会 『あしあとだあれ』 2日(水) みかんの収穫(数年前の卒園記念樹に 実がなった) 7日(月) 防火教室・避難訓練・通報訓練(火災) 9日(水) 5歳児英語教育活動 15日(火) 七五三の袋持ち帰り 18日(金) 園庭で焼き芋 22日(火) 5歳児交流体験 (感染症の流行により欠席)

12月

5日(月) 消防用設備等点検 17日(土) 保育園内ワックスがけ 20日(火) ヤングケアラー支援 ネットワーク会議出席 ※今年度の京都府指導監査は、文書提出のみ	10日(土) 保育参観(人数制限、交代制で実施) 14日(水) 避難訓練・火災 20日(火) チューリップの球根を植える 21日(水) クリスマス会・12月誕生会 『だるまサンタ クリスマスの日は』 23日(金) ケーキクッキング 26日(月) おもちつき(鏡餅を作る)
---	---

1月

4日(水) 市役所へ新年の挨拶 10日(火) 宮津市勝山先生による施設訪問研修 13日(金) 宮津学院経営委員会出席 21日(土) 救急救命講習会 25日(水) 宮津学院教員施設参観	6日(金) 避難訓練・火災。地震 11日(水) 1月誕生会 『ペープサートシアター 十二支のお話』
---	---

2月

13日(月) 栗田小保幼小連絡会(大江T) 17日(金) 協会けんぽ保健師による保健指導 宮津市就職フェア出展 18日(土) 保護者会総会中止、書面にて行う 20日(月) 地域福祉計画策定協議会出席 21日(火) 宮津学院全体研修会出席 28日(火) 市保育サービス適正化研究会出席 宮津小保幼小連絡会(大江T)	1日(水) 2月誕生会豆まき・節分ランチ 『こぶとりじいさん』 2日(木) 5歳児宮津小体験入学 7日(火) 避難訓練・火災 18日(土) 保育参加感染症により中止 27日(月) おみせやさんごっこ 子ども達だけで楽しむ
---	--

3月

<p>2日(木) 宮津学院経営委員会出席 10日(金) 入園説明会 宮津市施設職員全体研修会 11日(土) 受水槽清掃作業 10日(金)～12日(日) 1歳児及び2歳児保育室の畳替え 15日(水) 宮津中学校卒業式出席 22日(水) 城東福祉会理事会出席 27日(月) 城東福祉会評議員会出席 28日(火) 宮津市子ども子育て会議出席</p>	<p>1日(水) ひなまつり・ひなまつりランチ 3月誕生会 『春だよ 土の中から こんにちは』 6日(月) 5歳児卒園旅行 市バスに乗り、丹後海と星の見える丘 公園でいろいろな体験をする 8日(水) みんなで卒園写真を撮る お別れお楽しみ会 13日(月) 避難訓練・通報訓練(火災) 15日(木) そろ組体操参観 23日(木) 内科健診 25日(土) 卒園式・卒園お祝い会 (昨年度と同様、規模縮小し実施) 31日(金) 令和4年度保育修了 園児数57名</p>
--	--

- 宮津市子ども子育て会議委員
- 宮津市地域福祉計画策定委員会委員
- 宮津市公務災害認定委員会委員
- 宮津市総合計画等有識者会議委員

各委員引き受ける

令和4年度 亀ヶ丘保育園 年齢別定員、実員比較表

		4月	5月	6月	7月	8月	9月	10月	11月	12月	1月	2月	3月	年間合計		年間平均所在率		年平均園児数	
		実員	定員	実員	定員	実員	定員	実員	定員	実員	定員	実員	定員	実員	定員	A	B		A/B
0歳児	実員	2	2	4	5	5	5	5	5	5	5	5	5	5	53	A	63.1%	A/B	4.4
	定員	7	7	7	7	7	7	7	7	7	7	7	7	7	84	B			
1歳児	実員	11	12	12	12	12	12	12	12	12	12	12	12	12	143	A	170.2%	A/B	11.9
	定員	7	7	7	7	7	7	7	7	7	7	7	7	7	84	B			
2歳児	実員	7	7	7	7	7	7	7	7	7	7	7	7	7	84	A	70.0%	A/B	7.0
	定員	10	10	10	10	10	10	10	10	10	10	10	10	10	120	B			
3歳児	実員	10	10	10	10	10	10	10	10	10	10	10	10	10	120	A	111.1%	A/B	10.0
	定員	9	9	9	9	9	9	9	9	9	9	9	9	9	108	B			
4歳児	実員	11	11	11	11	11	11	11	11	11	11	11	11	11	132	A	122.2%	A/B	11.0
	定員	9	9	9	9	9	9	9	9	9	9	9	9	9	108	B			
5歳児	実員	12	12	12	12	12	12	12	12	12	12	12	12	12	144	A	150.0%	A/B	12.0
	定員	8	8	8	8	8	8	8	8	8	8	8	8	8	96	B			
合計	実員	53	54	56	57	57	57	57	57	57	57	57	57	57	676	A	112.7%	A/B	56.33333333
	定員	50	50	50	50	50	50	50	50	50	50	50	50	50	600	B			

※年間平均所在率は、小数点第一位まで(第二位以下切り捨て)

2号認定	実員	396	人	3号認定	実員	280	人
	定員	312	人		定員	288	人
	入所率	126.92%			入所率	97.22%	

令和4年度 亀ヶ丘保育園 年齢別 保育認定区分表

	4月	5月	6月	7月	8月	9月	10月	11月	12月	1月	2月	3月	年間合計	平均
0歳児	標準	2	2	3	4	4	4	4	4	4	4	4	43	3.6
	短時間	0	0	1	1	1	1	1	1	1	1	1	10	0.8
	合計	2	2	4	5	5	5	5	5	5	5	5	53	4.4
1歳児	標準	9	10	10	10	10	9	10	10	10	10	10	117	9.8
	短時間	2	2	2	2	2	3	2	2	2	2	2	26	2.2
	合計	11	12	12	12	12	12	12	12	12	12	12	143	11.9
2歳児	標準	3	3	4	4	5	5	5	5	4	4	4	51	4.3
	短時間	4	4	3	3	2	2	2	2	3	3	3	33	2.8
	合計	7	7	7	7	7	7	7	7	7	7	7	84	7.0
3歳児	標準	6	6	6	6	6	5	6	6	6	6	6	70	5.8
	短時間	4	4	4	4	4	5	4	4	4	4	4	50	4.2
	合計	10	10	10	10	10	10	10	10	10	10	10	120	10.0
4歳児	標準	7	7	7	8	8	8	8	8	8	8	8	93	7.8
	短時間	4	4	4	3	3	3	3	3	3	3	3	39	3.3
	合計	11	11	11	11	11	11	11	11	11	11	11	132	11.0
5歳児	標準	7	7	7	7	7	7	7	7	7	7	7	84	7.0
	短時間	5	5	5	5	5	5	5	5	5	5	5	60	5.0
	合計	12	12	12	12	12	12	12	12	12	12	12	144	12.0
合計	標準	34	35	37	39	40	38	40	40	39	39	39	458	38.2
	短時間	19	19	19	18	17	19	17	17	18	18	18	218	18.2
	合計	53	54	56	57	57	57	57	57	57	57	57	676	56.3

在園割合 標準 67.8% 短時間 32.2%

年間園児数実績

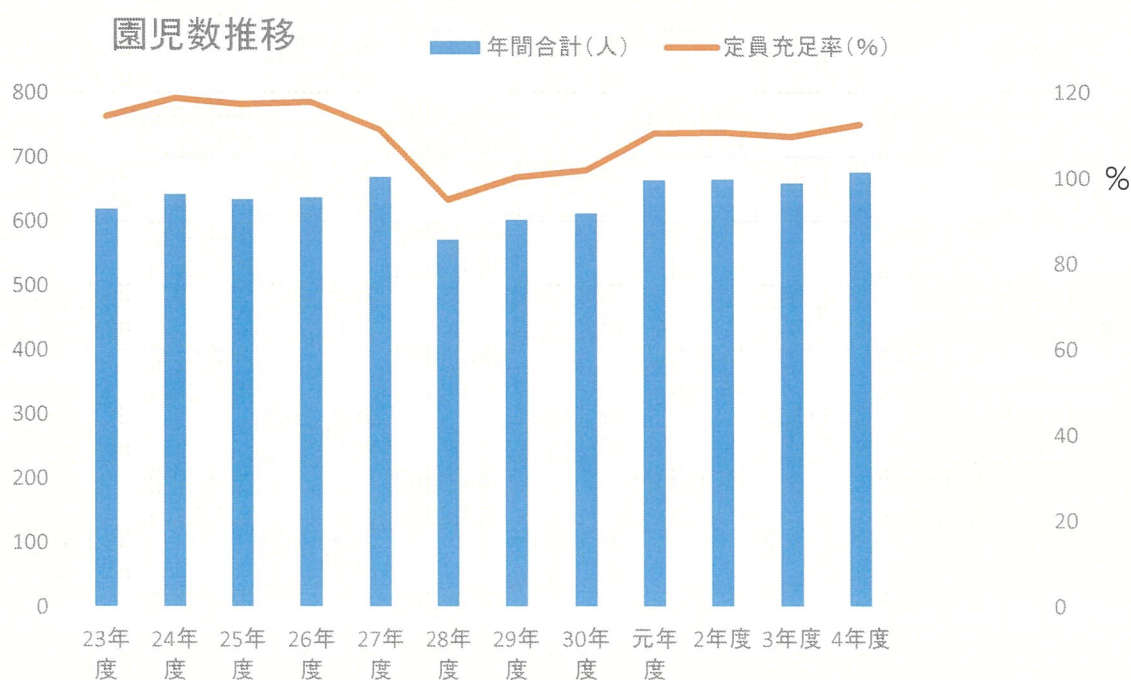
	年間合計(人)	定員充足率(%)
23年度	619	114.6
24年度	642	118.8
25年度	634	117.4
26年度	637	117.9
27年度	669	111.5
28年度	571	95.1
29年度	602	100.3
30年度	612	102.0
元年度	664	110.6
2年度	665	110.8
3年度	659	109.8
4年度	676	112.6

定員×12月

26年度まで 540

27年度から 600

平成27年度より、入所定員を45名から50人に引き上げている



令和4年度 子育て支援センター事業報告

令和4年度も、新型コロナウイルス感染症感染拡大防止対策を継続した。

令和5年5月8日をもって、対策の緩和を行う。

◆コロナ対策

- ・来館者の住所確認、検温、手指消毒の実施
- ・入場制限（子一人につき保護者一人、館内人数の制限）
- ・館内飲食禁止（水分補給のみ）

※5月8日～

入場の際の人数制限なし。但し土日祝日は、引き続き実施。

休憩室で飲食可能となる。

◆子育てパパママのゆとり時間応援事業

令和4年11月から託児サービスの利用を開始。

月曜日と水曜日の9時30分から15時30分

火曜日と金曜日の12時30分から15時30分

宮津市民限定、月2回まで、利用時間2時間以内、水分補給のみ

◆毎月の活動内容等

- ・月1回 月曜日 専門講師による子育て座談会
- ・毎週火曜日 あそぼ（親子製作・手遊び・リズム遊び・おはなし等いろいろ）
毎日：子育て相談 毎月1回：子育て講習
- ・毎週金曜日 おやこ体操
- ・地域支援活動の実施
サロン活動の訪問（栗田・吉津・由良・日置）
- ・オンライン子育て相談
- ・フェイスブックの開設
- ・季節の製作等
- ・誕生会の実施
毎月、誕生月の子どもをお母さんと一緒に祝い、ささやかなメダルを渡す
- ・保護者向けの講演会の実施（コンサートや人形劇の開催）
- ・主任児童委員との交流
毎月の誕生会の時に、紙芝居、大型絵本の読み聞かせをお願いしている
- ・子育てフェスタ開催。子育て支援の団体が参加し、宮津市を中心とした親子を対象に、日頃の活動を知ってもらう機会とした。

[各年度の利用総数]

年度	子育て相談	子育て交流会等	平日利用者数	利用総数
14	27	531	116	674
15	44	813	354	1,211
16	46	669	918	1,633
17	39	735	1,095	1,869
18	10	728	897	1,635
19	18	598	1,041	1,657
20	8	437	1,088	1,533
21	8	868	238	1,114
22	7	1,175	383	1,565
23	5	1,092	349	1,446
24	3	1,156	355	1,514
25	1	1,047	285	1,333
26	2	1,889	281	2,172
27	1	1,518	235	1,754
28	2	1,732	429	2,163
29	68	4,349	12,077	16,494
30	173	6,097	36,169	42,439
1	134	4,309	31,187	35,630
2	134	2,272	12,485	14,891

※平成14年度～25年度までは、子どもの人数。平成26年度からは、子どもと保護者の人数。

※平成29年度 11月27日からはにっこりあ(ミップル内)、平日利用者数に土日利用者数を含む。

(日曜日は、小学4年生まで利用可)

※令和2年度 4月10日～5月20日まで、新型コロナウイルス感染症感染拡大防止の為休館。

※平成30年度から令和2年度までは、利用者と子育て相談者は重複。

年度	子育て相談 (オンライン相談含む)	再掲 (オンライン)	子育て交流会等	平日利用者数 (子育て交流会除く)	利用総数
3	139	0	2,421	12,030	14,451
4	126	0	2,853	15,473	18,326

※令和3年度 新型コロナウイルス感染拡大防止の為

休館…4月25日～5月31日、8月27日～9月20日

市民限定…6月1日～6月20日、8月20日～8月25日、9月21日～9月29日

[利用者相談支援 相談内容]

相談回数	子どもの成長・発達	子育て・子どもへの 関わり方	保育所等に関して	家庭に関して
		78	22	13
126	サービス・要望	その他		
		0	6	

[市町村別 利用状況]

開設日数			宮津市			与謝野町			伊根町			京丹後市		
308			大人	子ども	計	大人	子ども	計	大人	子ども	計	大人	子ども	計
			2,773	3,485	6,258	921	1,112	2,033	115	157	272	1,605	2,018	3,623
舞鶴市			福知山市			綾部市			その他			合計		
大人	子ども	計	大人	子ども	計	大人	子ども	計	大人	子ども	計	大人	子ども	計
781	977	1,758	673	842	1,515	193	222	415	1,165	1,287	2,452	8,226	10,100	18,326

平日 利用状況

開設日数			宮津市			与謝野町			伊根町			京丹後市		
196			大人	子ども	計	大人	子ども	計	大人	子ども	計	大人	子ども	計
			1,782	2,191	3,973	388	428	816	63	88	151	889	1,048	1,937
舞鶴市			福知山市			綾部市			その他			合計		
大人	子ども	計	大人	子ども	計	大人	子ども	計	大人	子ども	計	大人	子ども	計
318	392	710	261	317	578	58	66	124	632	699	1,331	4,391	5,229	9,620

土日祝日 利用状況

開設日数			宮津市			与謝野町			伊根町			京丹後市		
112			大人	子ども	計	大人	子ども	計	大人	子ども	計	大人	子ども	計
			991	1,294	2,285	533	684	1,217	52	69	121	716	970	1,686
舞鶴市			福知山市			綾部市			その他			合計		
大人	子ども	計	大人	子ども	計	大人	子ども	計	大人	子ども	計	大人	子ども	計
463	585	1,048	412	525	937	135	156	291	533	588	1,121	3,835	4,871	8,706
												再掲(日曜日)		
												日数	51	
												小学生	440	

[支援日 利用状況]

開設日数	おやこ体操			お誕生会			赤ちゃんひろば			子育て講演会・座談会		
	大人	子ども	計	大人	子ども	計	大人	子ども	計	大人	子ども	計
101	482	556	1,038	145	162	307	234	256	490	112	134	246
	制作			その他イベント			累計					
	大人	子ども	計	大人	子ども	計	大人	子ども	計			
	180	208	388	175	209	384	1,328	1,525	2,853			

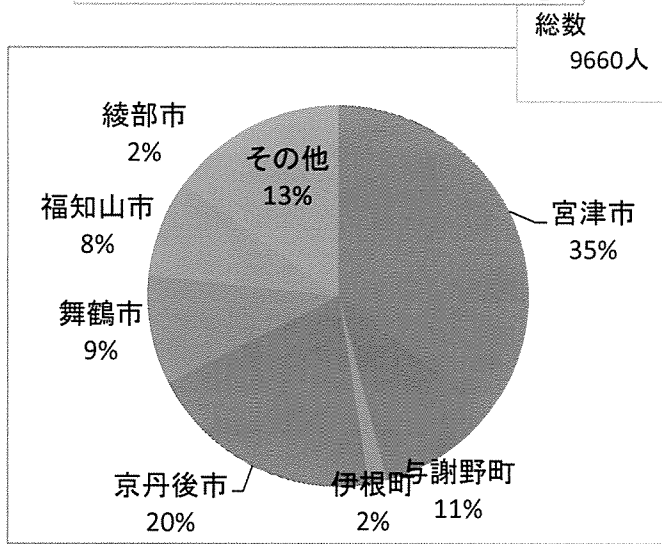
[託児サービス 利用状況]

合計	理由		
30	リフレッシュ	病院の受診	所用
	16	2	12
年齢別			
6ヶ月～1歳	1歳～1歳6ヶ月	1歳6ヶ月～2歳	2歳～就学前
1	7	9	13

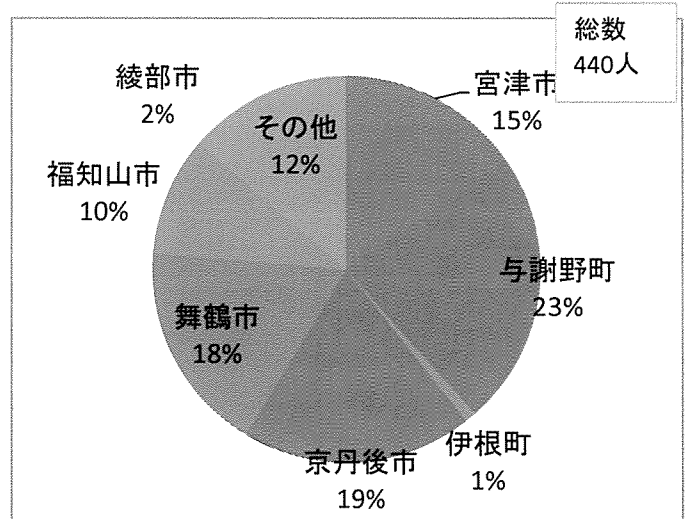
子育て支援センターにっこりあ 市町村別子ども的人数

子ども	宮津市	与謝野町	伊根町	京丹後市	舞鶴市	福知山市	綾部市	その他	合計
未就学児	3,417	1,011	153	1,933	899	798	215	1,234	9,660
小学生	68	101	4	85	78	44	7	53	440
計	3,485	1,112	157	2,018	977	842	222	1,287	10,100

【市町村別未就学児利用人数の割合】



【市町村別小学生利用人数の割合】



【市町村別子ども利用人数の割合】

